

Circular

Nº 26/2010
FEDERACIONES CC.AA., CEUTA,
MELILLA Y EXTERIOR.

A/A SECRETARÍAS GENERALES
SECRETARÍAS DE MUJER E IGUALDAD
SECRETARÍAS RESPONSABLES DE MUJER

Asunto:
INFORME ANUAL 2009 DE LA Sª DE EMPLEO DEL MINISTERIO DE TRABAJO
E INMIGRACIÓN: “MUJER Y MERCADO DE TRABAJO 2009”

Madrid, 11 de Marzo del 2010

Estimadas Compañeras y Compañeros:

La Secretaría de Empleo del Ministerio de Trabajo e Inmigración, ha publicado el informe que os adjuntamos. En él se abordan cinco áreas del mercado laboral, desde la perspectiva de género y consideramos de interés que lo conozcáis. Estas áreas son las de Actividad, ocupación y desempleo; Contratación; Seguridad Social: afiliación y pensiones; Salarios; y Formación profesional para el empleo.

Esperamos que os sea de utilidad, recibid un cordial saludo.



Fdo.: M^a Victoria Carrero Díaz
Secretaria Federal de Mujer e Igualdad

2009 MUJER Y MERCADO DE TRABAJO

8 de marzo de 2010



GOBIERNO
DE ESPAÑA

MINISTERIO
DE TRABAJO
E INMIGRACIÓN

**MUJER
Y MERCADO DE TRABAJO
2009**

SECRETARÍA GENERAL DE EMPLEO



2010
Documento elaborado por:
Subdirección General de Estrategias de Empleo
Secretaría General de Empleo
Ministerio de Trabajo e Inmigración

Índice

| | |
|--|-----------|
| Introducción | 1 |
| <hr/> | |
| 1. Actividad, Ocupación y Paro | 3 |
| <hr/> | |
| 1.1. Actividad | 5 |
| 1.2. Ocupación | 11 |
| 1.3. Paro EPA | 18 |
| 1.4. Paro registrado | 24 |
| | |
| 2. Contratación | 26 |
| <hr/> | |
| | |
| 3. Seguridad Social | 28 |
| <hr/> | |
| 3.1. Afiliación | 28 |
| 3.2. Pensiones | 29 |
| | |
| 4. Salarios | 31 |
| <hr/> | |
| | |
| 5. Formación profesional para el empleo | 33 |
| <hr/> | |

Introducción

En esta segunda edición del informe “*Mujer y Mercado de Trabajo 2009*” analizamos la evolución de la situación de las mujeres en los dos últimos años. Nuestra voluntad es contribuir a la necesaria mejora de la posición de las mujeres en el mercado de trabajo y generar propuestas que lo favorezcan.

Una primera conclusión que se desprende de este análisis es que las mujeres se han visto afectadas en menor medida que los hombres por la crisis económica y de empleo que está teniendo unos efectos muy negativos sobre el conjunto del mercado de trabajo. Sin duda, los sectores y ocupaciones en que mayoritariamente están trabajando las mujeres tienen relación con este menor impacto.

Del informe se desprenden otros aspectos significativos:

- Las mujeres han continuado incorporándose a la población activa, aunque a menor ritmo.
- El empleo femenino ha disminuido en menor medida que el de los hombres.
- Las mujeres con mayor nivel de cualificación tienen más presencia en el empleo y menor tasa de paro.
- Las mujeres extranjeras han tenido un comportamiento similar al del conjunto de la población femenina.
- La crisis ha propiciado un mayor equilibrio en la composición del desempleo, haciendo que las tasas de paro de mujeres y hombres, tras largos años de desigualdad, sean muy similares. A pesar de ello, persisten las diferencias en las tasas de actividad y de empleo.
- Se observa un aumento de la presencia de mujeres de 50 y más años en la población activa y un aumento del empleo de estas edades.
- Las mujeres son mayoría en el sector de servicios y han aumentado su presencia en todos los sectores, salvo agricultura.
- Aunque persiste la discriminación salarial, el último dato disponible de 2007 indica que se ha reducido.
- Las mujeres aumentan su presencia en el sistema de formación profesional para el empleo y son mayoría entre las personas que perciben una pensión.

El seguimiento de la situación de las mujeres en el mercado laboral que proporcionan estos informes, y que ponemos a disposición de todos y de todas, permite conocer los cambios que se van produciendo y facilita la toma de decisiones que debe acompañar el proceso de avance de las mujeres en el mundo laboral.

Los efectos negativos de la crisis en el mercado de trabajo han llevado a la ruptura de la tendencia seguida en los años anteriores por la tasa de empleo de las mujeres, quebrándose así la convergencia hacia los valores medios europeos. En cualquier caso, este efecto sobre la tasa de empleo ha sido sensiblemente inferior al que se ha producido en el caso de los hombres.

En general, dentro del negativo panorama del mercado de trabajo español en los años de crisis, se puede apreciar que el avance de las mujeres hacia situaciones de igualdad ha seguido produciéndose e incluso reforzándose. Sin embargo, estos sustanciales avances se dan junto a situaciones que manifiestan la persistencia de fuertes desigualdades, como sigue siendo el caso de los salarios y de la presencia femenina en los puestos directivos de las empresas, a pesar de la clara mayoría que las mujeres han alcanzado entre las personas activas con niveles de cualificación más elevados.

Para avanzar en un nuevo modelo productivo, con una economía sostenible, será preciso seguir construyendo la igualdad efectiva entre hombres y mujeres y esta es una tarea de toda la sociedad, porque no es posible concebir la salida de la crisis sin incorporar plenamente la capacidad de las mujeres.

Reconocer los logros conseguidos no supone renunciar a consolidarlos y ampliarlos porque es necesario actuar decididamente para que la equiparación sea real. A este propósito espero que contribuya este informe junto con las aportaciones que su lectura pueda generar.

Maravillas Rojo Torrecilla
Secretaria General de Empleo

1. Actividad, Ocupación y Paro

En 2009 continuó aumentando el número de mujeres activas, aunque ha disminuido su ritmo de incorporación al mercado laboral

En el cuarto trimestre de 2009 hay algo más de diez millones de mujeres en el mercado de trabajo, de las que ocho millones doscientas mil están ocupadas y casi dos millones en desempleo. Se aprecia una situación de homogeneidad en la participación de las mujeres en las tres principales variables del mercado de trabajo: en 2009 las mujeres suponen en torno al 44% del total de activos, ocupados y parados, mientras que esta situación era muy diferente en los años anteriores, incluso en el año anterior, como se puede apreciar en el cuadro adjunto.

ACTIVIDAD, EMPLEO Y PARO MUJERES

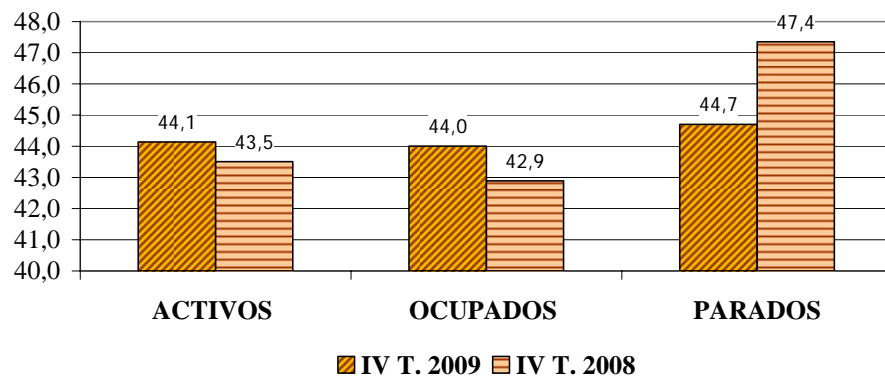
IV TRIMESTRE 2009

| | Cifra absoluta en miles | proporción sobre Total | Δ % s/ IV T 2008 | IV T 2008 proporción sobre Total |
|----------------|-------------------------|------------------------|------------------|----------------------------------|
| MUJERES | | | | |
| ACTIVOS | 10.139,3 | 44,1 | 6,4 | 43,5 |
| OCUPADOS | 8.205,3 | 44,0 | -3,2 | 42,9 |
| PARADOS | 1.934,0 | 44,7 | 84,5 | 47,4 |

Fuente: INE. EPA

En 2009, el número de activas creció en 282.500 personas, un 2,9%, en media anual, y 104.100 mujeres activas más entre los cuartos trimestres de 2008 y 2009. Por lo que refiere al empleo, el empleo femenino descendió en 2009 en 295.400 personas en media anual y en 310.900 en cifras del cuarto trimestre. La combinación del aumento de la actividad y el descenso del empleo dio como resultado un sensible aumento del paro de las mujeres de 578.000 en media anual y 415.000 en cifras del cuarto trimestre del año.

ACTIVIDAD, EMPLEO Y PARO Proporción de Mujeres sobre el Total



Fuente: INE. EPA

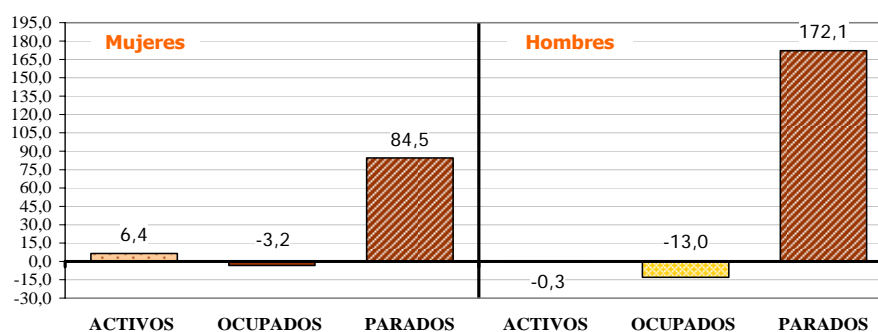
En la situación de las mujeres en el mercado de trabajo en estos dos últimos años se ha dejado sentir la actual crisis económica, ya que, si bien su ritmo de incorporación al mercado laboral no se ha detenido, sí se ha ralentizado, al incrementarse el número de mujeres activas en un 6,4% sobre el año 2007.

El empleo femenino ha disminuido durante la crisis significativamente menos que el masculino

Más intensamente se han reflejado los efectos de la crisis en su volumen de ocupadas, que ha retrocedido en un -3,2% sobre 2007 y, sobre todo, en su importante incremento de paradas: un 84,5% en dos años.

A pesar de su evolución negativa, el último año (IV T 2008-IV T 2009) las mujeres activas han ganado peso en el total de la actividad (del 43,5% al 44,1%), han elevado su porcentaje en la ocupación (del 42,9% al 44,0%) y lo han reducido en el volumen de paradas (del 47,4% al 44,7%); como reflejo de la menor intensidad de los efectos negativos de la crisis que han registrado las mujeres frente a los varones: respecto al cuarto trimestre de 2007, estos últimos han reducido su nivel de empleo en un -13,0% y han elevado su volumen de paro en un 172,1%.

ACTIVIDAD, EMPLEO Y PARO Variación anual en % por género IVT 09 / IVT 07



Fuente: INE. EPA

El comportamiento de las mujeres extranjeras es paralelo al del conjunto de la población femenina

El mercado de trabajo entre las mujeres extranjeras ha experimentado un comportamiento paralelo al presentado por el conjunto de mujeres: en los dos últimos años elevan su nivel de activas, reducen su volumen de ocupadas e incrementan de forma importante su número de paradas.

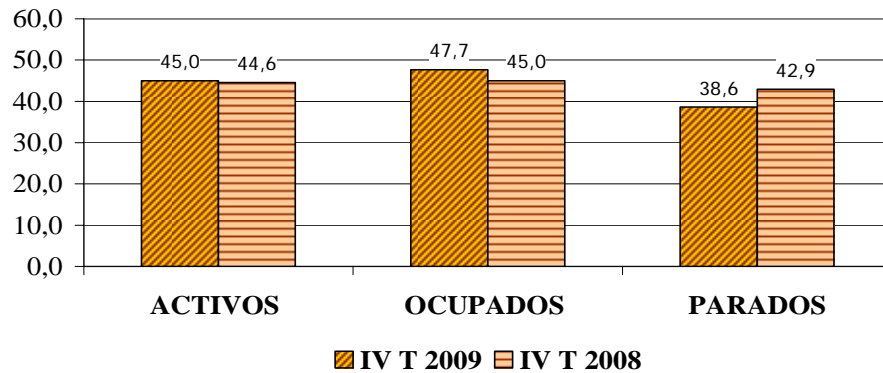
ACTIVIDAD, EMPLEO Y PARO MUJERES EXTRANJERAS

IV TRIMESTRE 2009

| | Cifra absoluta en miles | proporción sobre Total | Δ % s/ IV T 2007 | IV T 2008 proporción sobre Total |
|----------|-------------------------|------------------------|------------------|----------------------------------|
| ACTIVOS | 1.629,4 | 45,0 | 9,5 | 44,6 |
| OCUPADOS | 1.214,1 | 47,7 | -5,3 | 45,0 |
| PARADOS | 415,3 | 38,6 | 102,7 | 42,9 |

Fuente: INE. EPA

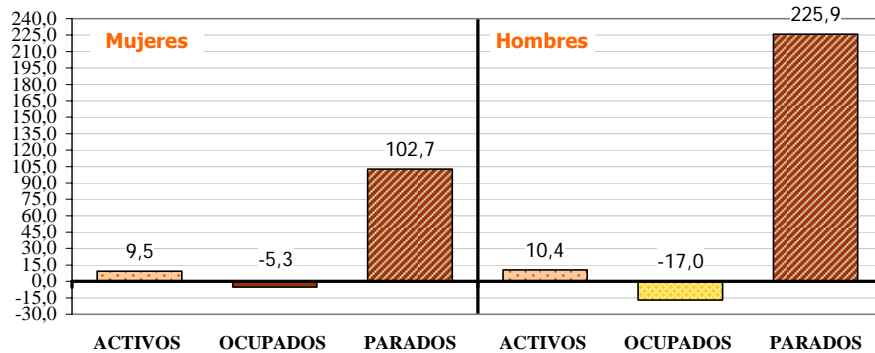
Proporción de Mujeres sobre el Total



Fuente: INE. EPA

No obstante, ese último año (IV T 2008-IV T 2009), las mujeres extranjeras han incrementado su proporción sobre el total de la población extranjera en la actividad y la ocupación, mientras lo han reducido en el paro; consecuencia, al igual que en la evolución de la población femenina autóctona, de la menor intensidad del deterioro laboral sufrido por las mujeres por el efecto de la crisis económica: desde el cuarto trimestre de 2007 al mismo periodo de 2009 los varones extranjeros presentan un incremento de activos del 10,4% (9,5% en mujeres), un descenso de ocupados del -17,0% (-5,3% de mujeres) y un elevadísimo aumento del paro, del 225,9% (frente al 102,7% femenino).

ACTIVIDAD, EMPLEO Y PARO MUJERES EXTRANJERAS Variación anual en % por género IVT 09/ IV T07



Fuente: INE. EPA

1.1. Actividad

La mayoría de las mujeres activas se concentra en las edades centrales entre 25 y 54 años, que cuentan también con las tasas de actividad más elevadas.

ACTIVIDAD MUJERES, POR GRUPOS DE EDAD

IV TRIMESTRE 2009

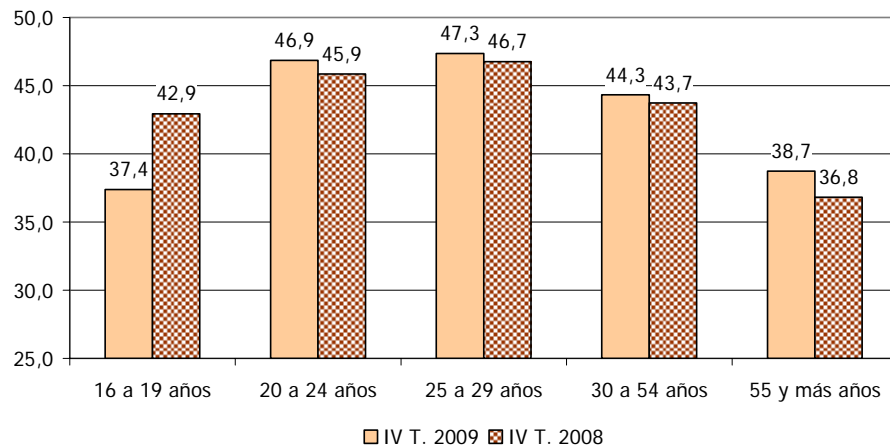
| | Cifra absoluta en miles | proporción sobre Total | Δ % s/ IV T 2007 | IV T 2008 proporción sobre Total |
|----------------------|-------------------------|------------------------|------------------|----------------------------------|
| TOTAL MUJERES | 10.139,3 | 44,1 | 6,4 | 43,5 |
| 16 a 19 años | 141,8 | 37,4 | -32,2 | 42,9 |
| 20 a 24 años | 801,3 | 46,9 | -5,3 | 45,9 |
| 25 a 29 años | 1.395,3 | 47,3 | -2,9 | 46,7 |
| 30 a 54 años | 6.769,6 | 44,3 | 9,7 | 43,7 |
| 55 y más años | 1.031,3 | 38,7 | 19,5 | 36,8 |

Fuente: INE. EPA

Llama la atención el significativo incremento de la población activa de mujeres de 55 y más años

En el transcurso del último año, la proporción de mujeres activas dentro del mercado de trabajo se ha elevado en todos los grupos de edad, a excepción de las más jóvenes (16-29 años), siendo significativo el aumento de casi dos puntos (1,9) entre las mayores de 55 años (del 36,8% en el cuarto trimestre de 2008 al 38,7% en el mismo periodo de 2009) y también importante el registrado por el segmento de edad de 30 a 54 años, que elevan su proporción 1,4 puntos (del 43,7% que representaban hace un año al 44,3% actual).

ACTIVIDAD MUJERES, POR GRUPOS DE EDAD Proporción de Mujeres sobre el total de Activos

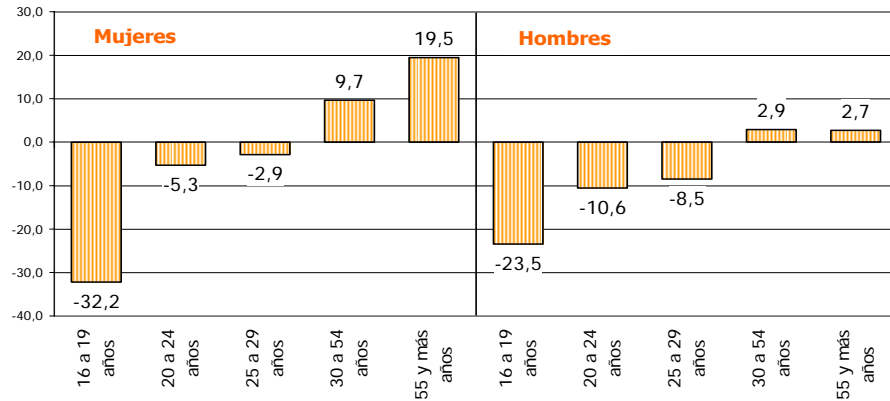


Fuente: INE. EPA

Esta situación viene determinada por la distinta evolución en los dos últimos años de la actividad femenina frente a la masculina en cada uno de los grupos de edad: si las mujeres más jóvenes registran una mayor caída de la actividad frente a los varones de sus mismas edades (en relación al cuarto trimestre de 2007 las mujeres activas de 16 a 19 años suponen un 32,2% menos frente al -23,5% de varones), en el resto de los grupos de edades jóvenes las reducciones de las mujeres son menos intensas y entre los mayores de 30 años la actividad de las

mujeres se incrementa con mayor intensidad que la de los varones de sus mismas edades.

ACTIVIDAD MUJERES, POR GRUPOS DE EDAD Variación anual en % por género IVT 09 / IV T07



Fuente: INE. EPA

Las tasas de actividad de las mujeres continúan avanzando, aunque las tasas de las más jóvenes se han reducido en el último año

A pesar del contexto de crisis, el avance de las tasas femeninas de actividad ha continuado en el año 2009 situándose en el 65,7% en media anual (65,9% en el IV trimestre) para la población femenina de 16 a 64 años, lo que supone un aumento de 1,6 puntos porcentuales sobre la registrada el año 2008. Este avance en las tasas de actividad femeninas se ha frenado para las menores de 25 años, al reducir sus valores respecto a hace un año, en mayor magnitud las más jóvenes de 16 a 18 años que las de 20 a 24 años.

TASAS DE ACTIVIDAD DE LAS MUJERES de 16 a 64 años POR GRUPOS DE EDAD

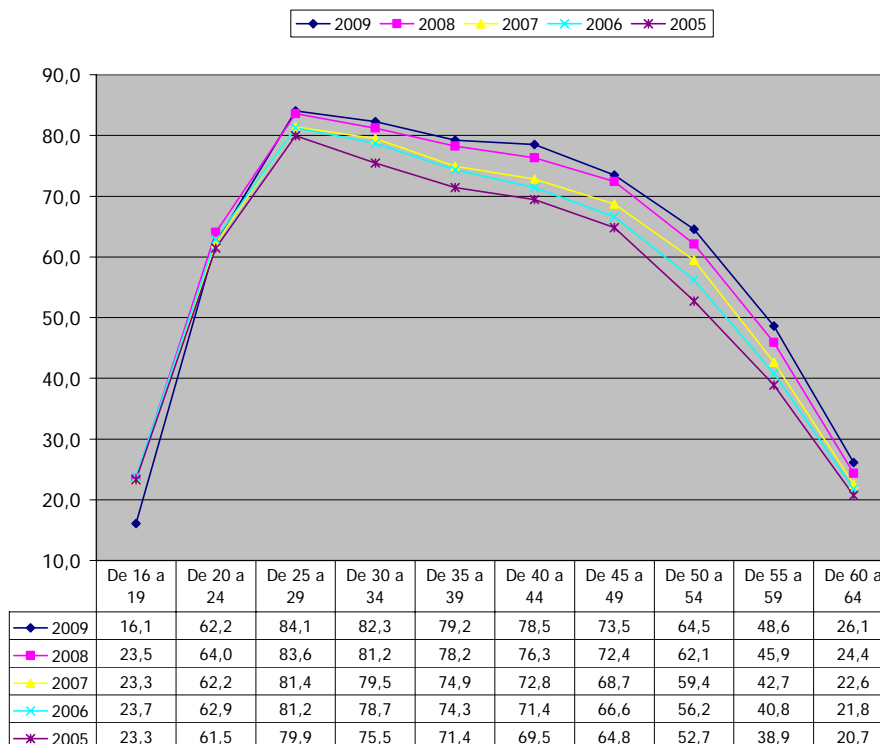
Datos a IV Trimestres

| | 2009 | 2008 | 2007 | 2006 | 2005 |
|----------------------|-------------|-------------|-------------|-------------|-------------|
| TOTAL MUJERES | 65,9 | 65,3 | 62,8 | 61,8 | 59,8 |
| De 16 a 19 | 16,1 | 23,5 | 23,3 | 23,7 | 23,3 |
| De 20 a 24 | 62,2 | 64,0 | 62,2 | 62,9 | 61,5 |
| De 25 a 29 | 84,1 | 83,6 | 81,4 | 81,2 | 79,9 |
| De 30 a 34 | 82,3 | 81,2 | 79,5 | 78,7 | 75,5 |
| De 35 a 39 | 79,2 | 78,2 | 74,9 | 74,3 | 71,4 |
| De 40 a 44 | 78,5 | 76,3 | 72,8 | 71,4 | 69,5 |
| De 45 a 49 | 73,5 | 72,4 | 68,7 | 66,6 | 64,8 |
| De 50 a 54 | 64,5 | 62,1 | 59,4 | 56,2 | 52,7 |
| De 55 a 59 | 48,6 | 45,9 | 42,7 | 40,8 | 38,9 |
| De 60 a 64 | 26,1 | 24,4 | 22,6 | 21,8 | 20,7 |

Fuente: INE. EPA

EVOLUCIÓN DE LA TASAS DE ACTIVIDAD DE LAS MUJERES, POR GRUPOS DE EDAD

Datos a IV trimestres



Fuente: INE. EPA

TASAS DE ACTIVIDAD MUJERES, POR GRUPOS DE EDAD

| | IVT 2009 | 2009 | 2008 | 2007 |
|-----------------------------|--------------|--------------|--------------|--------------|
| TOTAL (16 a 64 años) | 65,92 | 65,69 | 64,13 | 62,28 |
| 16 a 19 años | 16,09 | 20,32 | 25,22 | 24,45 |
| 20 a 24 años | 62,20 | 63,00 | 63,33 | 62,45 |
| 25 a 29 años | 84,06 | 83,13 | 82,63 | 80,90 |
| 30 a 54 años | 76,13 | 75,49 | 73,14 | 70,94 |
| 55 y más años | 37,71 | 37,22 | 34,20 | 32,54 |

Fuente: INE. EPA

Se refuerza la presencia femenina en la población activa con niveles de cualificación más elevados

Del análisis de la actividad femenina por nivel de estudios se concluye que la población activa femenina está fuertemente representada en los niveles educativos más altos, ya que el 50,3% de los activos con educación superior son mujeres, superando el porcentaje del 49,6% registrado el cuarto trimestre de 2008. Además, las activas con este nivel de estudios han aumentado en un 7,6% en relación a dos años antes.

ACTIVIDAD MUJERES, POR NIVEL DE ESTUDIOS

IV TRIMESTRE 2009

| | Cifra absoluta en miles | proporción sobre Total | Δ % s/ IV T 2007 | IV T 2008 proporción sobre Total |
|--|----------------------------|---------------------------|---------------------|--|
| TOTAL MUJERES | 10.139,3 | 44,1 | 6,4 | 43,5 |
| Analfabetos | 50,1 | 46,5 | 66,4 | 39,3 |
| Educación Primaria | 1.230,8 | 37,1 | -0,8 | 36,8 |
| Educación Secundaria Primera etapa y formación e inserción laboral correspondiente | 2.558,1 | 39,0 | 8,0 | 38,4 |
| Educación Secundaria Segunda etapa y formación e inserción laboral correspondiente | 2.545,1 | 46,4 | 6,5 | 46,1 |
| Formación e inserción laboral con título de secundaria (2ª etapa) | 3,0 | 27,3 | -45,5 | 52,9 |
| Educación superior, excepto doctorado | 3.697,4 | 50,3 | 7,6 | 49,6 |
| Doctorado | 54,8 | 39,6 | -3,9 | 39,3 |

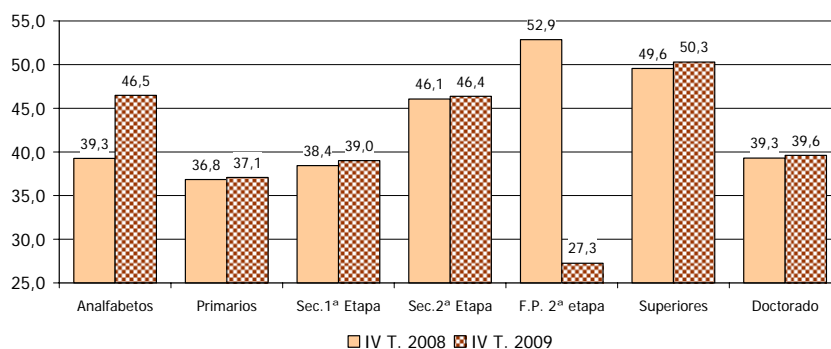
Fuente: INE. EPA

También es fuerte su representación en los activos que tienen Educación Secundaria de Segunda Etapa, con un 46,4% del total, (46,1% hace un año), que han registrado un incremento respecto al cuarto trimestre de 2007 del 6,5%.

En el extremo opuesto se sitúan las mujeres con estudios de Formación e Inserción Laboral con título de Secundaria (2ª etapa) que representan tan sólo el 27,3% de los activos (hace un año representaban el 52,9%) y que han registrado entre el IV trimestre de 2007 y el mismo periodo de 2009 una pérdida del 45,5% en su nivel de actividad.

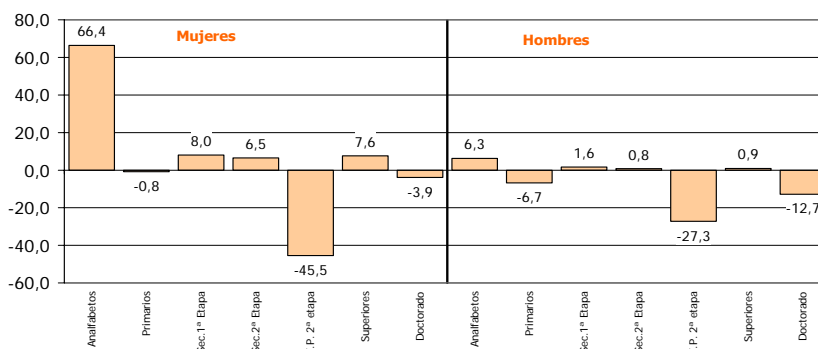
ACTIVIDAD MUJERES, POR NIVEL DE ESTUDIOS

Proporción de Mujeres sobre el total de Activos



ACTIVIDAD MUJERES, POR NIVEL DE ESTUDIOS

Variación anual en % por género IV T. 09 / IV T 07



Fuente: INE. EPA

La población activa femenina se concentra especialmente en el sector de servicios

Al igual que hace un año, la mayor parte de las mujeres activas se encuadra en el sector servicios, donde más de la mitad de su componente en 2009 es femenino (el 54,1%). En el resto de los sectores la presencia femenina es mucho menor, representando menos de la tercera parte de los activos de la agricultura (el 28,0%) y de la industria (25,5%), siendo escasamente significativa en la construcción (7,0%).

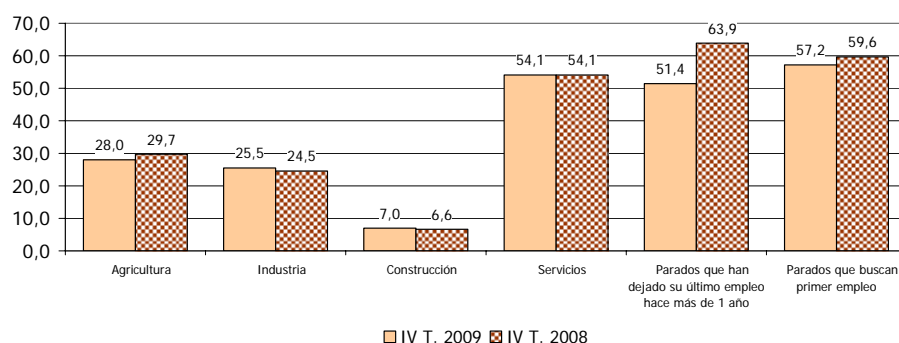
ACTIVIDAD MUJERES, POR SECTORES DE ACTIVIDAD ECONÓMICA. CNAE 93

IV TRIMESTRE 2009 (CNAE-2009)

| | Cifra absoluta en miles | proporción sobre Total | Δ % s/ IV T 2008 | IV T 2008 proporción sobre Total |
|---|-------------------------|------------------------|------------------|----------------------------------|
| TOTAL MUJERES | 10.139,3 | 44,1 | 1,0 | 43,5 |
| Agricultura | 272,9 | 28,0 | -3,5 | 29,7 |
| Industria | 766,3 | 25,5 | -6,3 | 24,5 |
| Construcción | 168,8 | 7,0 | -8,1 | 6,6 |
| Servicios | 8.000,4 | 54,1 | -1,2 | 54,1 |
| Parados que han dejado su último empleo hace más de 1 año | 759,5 | 51,4 | 50,6 | 63,9 |
| Parados que buscan primer empleo | 171,4 | 57,2 | 15,3 | 59,6 |

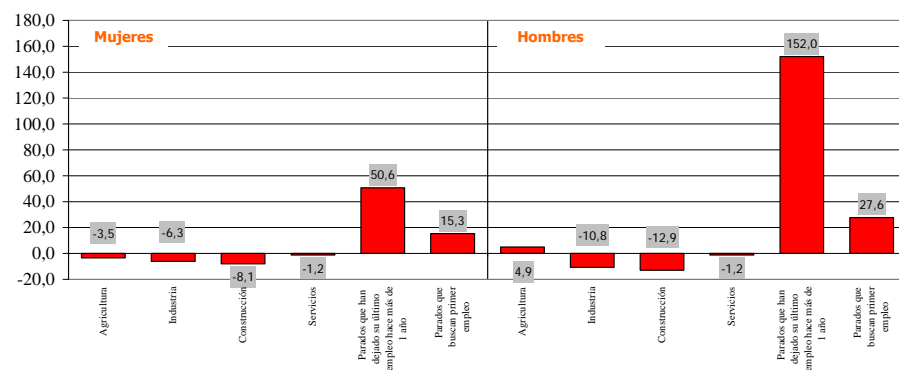
SECTORES DE ACTIVIDAD MUJERES

Proporción de Mujeres sobre el total de Activos



SECTORES DE ACTIVIDAD MUJERES (CNAE-09)

Variación anual en % por género IV T. 09 / IV T 08



Fuente: INE. EPA

1.2. Ocupación

También el empleo de las mujeres de más edad es el que aumenta y además de forma significativa

La crisis económica actual se ha reflejado negativamente en el empleo femenino, aunque con menor intensidad que en el masculino. Las 8.205.300 mujeres ocupadas en el cuarto trimestre de 2009 suponen un retroceso del -3,2% en relación al mismo periodo de 2007, si bien la reducción de empleo ha afectado a las mujeres menores de 30 años, sobre todo a las más jóvenes de 16 a 19 años. Por el contrario, las mayores de 30 años registran aumentos en la ocupación.

La distribución del empleo femenino por grupos de edad no ofrece variación respecto a años anteriores: las edades de mayor ocupación son las centrales, comprendidas entre 25 y 49 años, mientras que es menor en los grupos extremos.

EMPLEO MUJERES, POR GRUPOS DE EDAD

IV TRIMESTRE 2009

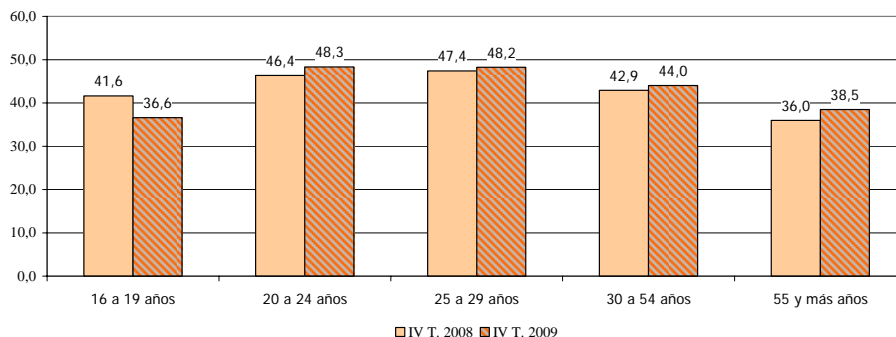
| | Cifra absoluta en miles | proporción sobre Total | Δ % s/ IV T 2007 | IV T 2008 proporción sobre Total |
|----------------------|-------------------------|------------------------|------------------|----------------------------------|
| TOTAL MUJERES | 8.205,3 | 44,0 | -3,2 | 42,9 |
| 16 a 19 años | 58,9 | 36,6 | -54,6 | 41,6 |
| 20 a 24 años | 537,5 | 48,3 | -22,8 | 46,4 |
| 25 a 29 años | 1.082,0 | 48,2 | -14,1 | 47,4 |
| 30 a 54 años | 5.629,3 | 44,0 | 0,6 | 42,9 |
| 55 y más años | 897,6 | 38,5 | 12,0 | 36,0 |

Fuente: INE. EPA

A pesar de esta evolución negativa del empleo femenino el proceso de aumento del peso de las mujeres en la ocupación no se ha visto interrumpido, ya que en el cuarto trimestre de 2009 representaban el 44,0% del total frente al 42,9% de 2008. Este aumento ha sido protagonizado por las mujeres de todas las edades, a excepción de las más jóvenes menores de 20 años.

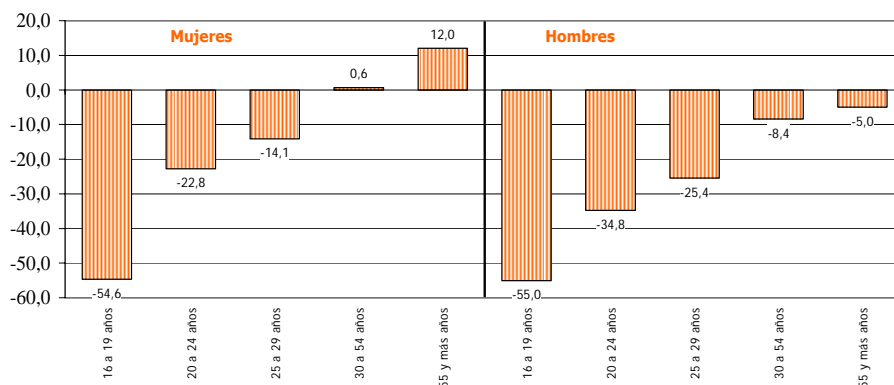
EMPLEO MUJERES, POR GRUPOS DE EDAD

Proporción de Mujeres sobre el total de Ocupados



Fuente: INE. EPA

EMPLEO MUJERES, POR GRUPOS DE EDAD
Variación anual en % por género IVT 09 / IV T07



Fuente: INE. EPA

En los dos últimos años la tasa de empleo de las mujeres ha retrocedido ligeramente, rompiendo la tendencia de los años anteriores hacia el objetivo de Lisboa

Derivado de esta situación, la tasa de ocupación de las mujeres para la población de 16 a 64 años se ha situado en el 53,5% en media anual en 2009 (el 53,3% en el cuarto trimestre), por debajo de la registrada los dos años anteriores, lo cual ha supuesto un retroceso respecto al objetivo de alcanzar el 57% para el año 2010, que era la aportación española al objetivo del 60% de la Estrategia de Lisboa. Son, fundamentalmente, las mujeres de entre 16 y 40 años las que han acusado esta pérdida porcentual en sus valores, sobre todo las más jóvenes, de menos de 25 años, mientras que las mayores de esa edad, o bien mantienen estables sus tasas, o bien las aumentan.

TASAS DE OCUPACIÓN DE LAS MUJERES de 16 a 64 años
POR GRUPOS DE EDAD

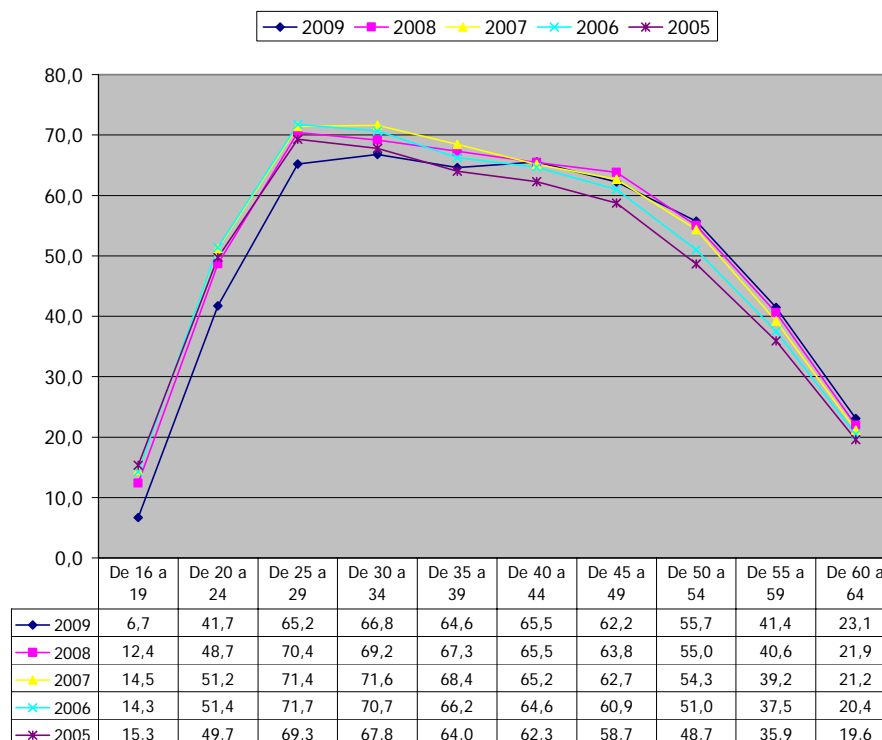
Datos a IV Trimestres

| | 2009 | 2008 | 2007 | 2006 | 2005 |
|----------------------|-------------|-------------|-------------|-------------|-------------|
| TOTAL MUJERES | 53,3 | 55,4 | 55,9 | 54,8 | 52,8 |
| De 16 a 19 | 6,7 | 12,4 | 14,5 | 14,3 | 15,3 |
| De 20 a 24 | 41,7 | 48,7 | 51,2 | 51,4 | 49,7 |
| De 25 a 29 | 65,2 | 70,4 | 71,4 | 71,7 | 69,3 |
| De 30 a 34 | 66,8 | 69,2 | 71,6 | 70,7 | 67,8 |
| De 35 a 39 | 64,6 | 67,3 | 68,4 | 66,2 | 64,0 |
| De 40 a 44 | 65,5 | 65,5 | 65,2 | 64,6 | 62,3 |
| De 45 a 49 | 62,2 | 63,8 | 62,7 | 60,9 | 58,7 |
| De 50 a 54 | 55,7 | 55,0 | 54,3 | 51,0 | 48,7 |
| De 55 a 59 | 41,4 | 40,6 | 39,2 | 37,5 | 35,9 |
| De 60 a 64 | 23,1 | 21,9 | 21,2 | 20,4 | 19,6 |

Fuente: INE. EPA

EVOLUCION DE LA TASAS DE OCUPACION DE LAS MUJERES, POR GRUPOS DE EDAD

Datos a IV trimestres



TASAS DE EMPLEO MUJERES, POR GRUPOS DE EDAD

| | IVT 2009 | 2009 | 2008 | 2007 |
|-----------------------------|--------------|--------------|--------------|--------------|
| TOTAL (16 a 64 años) | 53,27 | 53,54 | 55,74 | 55,50 |
| 16 a 19 años | 6,68 | 8,96 | 14,00 | 15,66 |
| 20 a 24 años | 41,72 | 42,78 | 50,15 | 51,00 |
| 25 a 29 años | 65,18 | 66,13 | 71,27 | 72,01 |
| 30 a 54 años | 63,31 | 63,31 | 64,84 | 64,32 |
| 55 y más años | 32,53 | 32,25 | 31,15 | 30,04 |

Fuente: INE. EPA

A más nivel de estudios más nivel de ocupación femenina

Al igual que sucedía con la actividad, a medida que se eleva el nivel de estudios de la mujer se eleva su nivel de ocupación y su presencia en el empleo. Y, viceversa, en los niveles de estudios más bajos se observa un menor nivel de ocupación y una presencia en el empleo menor.

En el cuarto trimestre de 2009, en los empleos que requerían un nivel de estudios equivalente a Educación Superior, la mitad de los puestos de trabajo eran desempeñados por mujeres, el 49,8%, mientras que ese porcentaje descendía al 45,8% en los puestos de trabajo con titulación en Educación Secundaria de Segunda Etapa, al 37,9% en los de

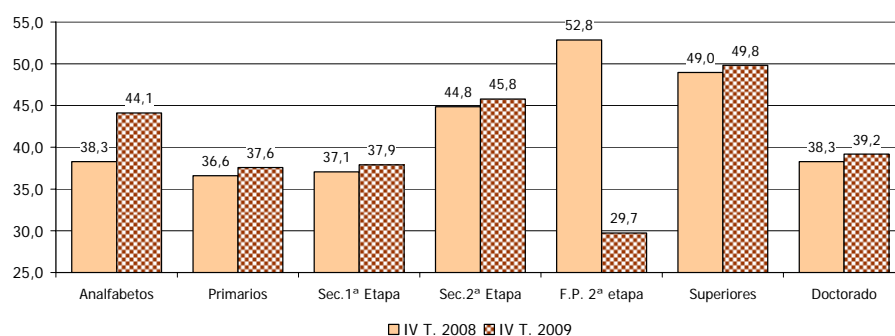
titulación en Educación Secundaria de primera Etapa y al 37,6% en los que requerían tan solo Educación Primaria.

EMPLEO MUJERES, POR NIVEL DE ESTUDIOS

IV TRIMESTRE 2009

| | Cifra absoluta en miles | proporción sobre Total | Δ % s/ IV T 2007 | IV T 2008 proporción sobre Total |
|--|-------------------------|------------------------|------------------|----------------------------------|
| TOTAL MUJERES | 8.205,3 | 44,0 | -3,2 | 42,9 |
| Analfabetos | 25,8 | 44,1 | 16,7 | 38,3 |
| Educación Primaria | 896,5 | 37,6 | -15,0 | 36,6 |
| Educación Secundaria Primera etapa y formación e inserción laboral correspondiente | 1.879,9 | 37,9 | -6,4 | 37,1 |
| Educación Secundaria Segunda etapa y formación e inserción laboral correspondiente | 2.063,9 | 45,8 | -3,3 | 44,8 |
| Formación e inserción laboral con título de secundaria (2ª etapa) | 2,2 | 29,7 | -53,2 | 52,8 |
| Educación superior, excepto doctorado | 3.283,7 | 49,8 | 2,5 | 49,0 |
| Doctorado | 53,2 | 39,2 | -3,1 | 38,3 |

Proporción de Mujeres sobre el total de Ocupados
Proporción de Mujeres sobre el total de Ocupados



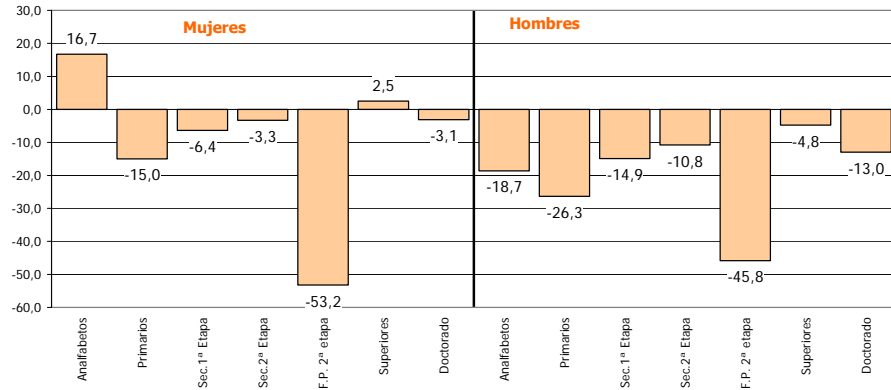
Fuente: INE. EPA

Mejor comportamiento del empleo femenino en la crisis

Durante los dos últimos años el empleo se ha reducido entre las mujeres de todos los niveles de estudios, con las únicas excepciones del leve aumento de las que tienen educación superior y el más pronunciado de aquellas que no tienen estudios, si bien la presencia cuantitativa de estas últimas es insignificante.

Destaca la fuerte pérdida de empleos registrada entre las mujeres con nivel de Formación e Inserción Laboral.

EMPLEO MUJERES, POR NIVEL DE ESTUDIOS
Variación anual en % por género IV T. 09 / IV T 07



Fuente: INE. EPA

El empleo de la mujer se concentra en el sector servicios, dónde trabajan 7.180.800 mujeres, más del 87% de las mujeres ocupadas. Le siguen en importancia la industria, con 675.900 mujeres, y a gran distancia la agricultura (205.800) y la construcción (142.800).

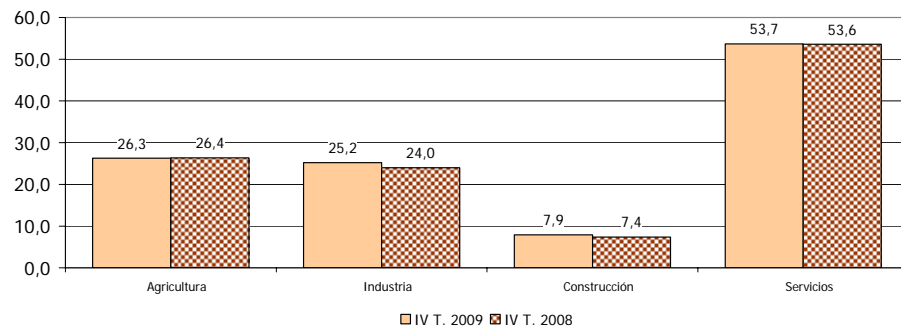
La proporción de mujeres que trabaja en los servicios supera ya la de los hombres, absorbiendo el 53,7% del empleo en este sector, prácticamente el mismo porcentaje que el año anterior. En el resto de sectores la presencia de la mujer ha permanecido estable, representando algo más de la cuarta parte del empleo en la agricultura y la industria, y tan sólo el 7,9% en la construcción, aunque, pese a ser baja su participación en este sector, cada vez su presencia es mayor.

EMPLEO MUJERES, POR SECTORES DE ACTIVIDAD ECONÓMICA. CNAE 09

IV TRIMESTRE 2009 (CNAE-2009)

| | Cifra absoluta en miles | proporción sobre Total | Δ % s/ IV T 2008 | IV T 2008 proporción sobre Total |
|----------------------|-------------------------|------------------------|------------------|----------------------------------|
| TOTAL MUJERES | 8.205,3 | 44,0 | -3,7 | 42,9 |
| Agricultura | 205,8 | 26,3 | -2,9 | 26,4 |
| Industria | 675,9 | 25,2 | -7,3 | 24,0 |
| Construcción | 142,8 | 7,9 | -11,4 | 7,4 |
| Servicios | 7.180,8 | 53,7 | -3,1 | 53,6 |

SECTORES DE ACTIVIDAD MUJERES
Proporción de Mujeres sobre el total de Ocupados

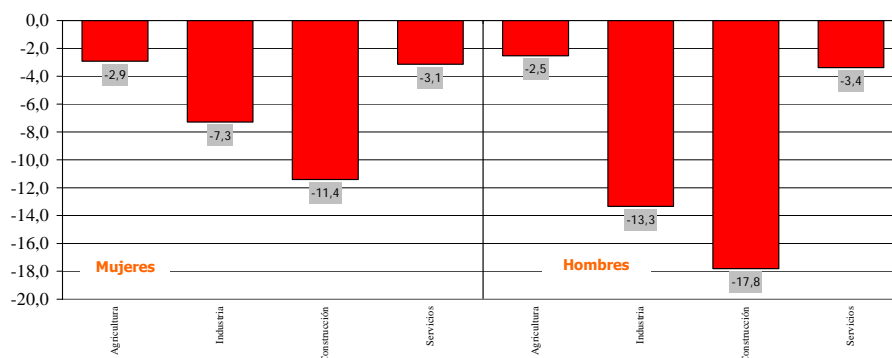


Fuente: INE. EPA

Aunque el empleo femenino ha retrocedido en todos los sectores, gana peso en el último año en industria, en construcción y en servicios

En el último año, en el cuarto trimestre de 2009 en relación con el cuarto trimestre de 2008, los empleos femeninos se han reducido en todos los sectores, con mayor intensidad en industria y construcción, sector este último en el que han experimentado una caída superior al 11,4%.

SECTORES DE ACTIVIDAD MUJERES (CNAE-09)
Variación anual en % por género IV T. 09 / IV T 08



Fuente: INE. EPA

Por ramas de actividad, dentro del sector servicios, los mayores niveles de empleo, con más de un millón de mujeres trabajando en esas actividades, se dan en el comercio (1.454.400) y en las actividades sanitarias, veterinarias y servicios sociales (1.021.000). Destacan, también, con más de setecientas mil mujeres en cada una de ellos, hostelería, educación y, en menor medida, actividades de los hogares.

EMPLEO MUJERES, POR RAMAS DE ACTIVIDAD ECONÓMICA. CNAE 09
IV TRIMESTRE 2009 (CNAE-2009)

| | Cifra absoluta en miles | proporción sobre Total | Δ % s/ IV T 2008 | IV T 2008 proporción sobre Total |
|--|-------------------------|------------------------|------------------|----------------------------------|
| TOTAL MUJERES | 8.205,3 | 44,0 | -3,7 | 42,9 |
| A Agricultura, ganadería, silvicultura y pesca | 205,8 | 26,3 | -2,9 | 26,4 |
| B Industrias extractivas | 3,8 | 8,1 | 5,6 | 7,6 |
| C Industria manufacturera | 635,2 | 26,1 | -8,3 | 24,8 |
| D Suministro de energía eléctrica, gas, vapor y aire acondicionado | 20,6 | 25,6 | 42,1 | 18,9 |
| E Suministro de agua, actividades de saneamiento, gestión de residuos y descontaminación | 16,3 | 13,2 | -11,9 | 14,4 |
| F Construcción | 142,8 | 7,9 | -11,4 | 7,4 |
| G Comercio al por mayor y al por menor; reparación de vehículos de motor y motocicletas | 1.454,4 | 49,8 | -7,4 | 49,4 |
| H Transporte y almacenamiento | 169,1 | 18,4 | -11,2 | 19,3 |
| I Hostelería | 752,2 | 54,7 | -4,5 | 55,9 |
| J Información y comunicaciones | 163,6 | 32,7 | -16,3 | 34,9 |
| K Actividades financieras y de seguros | 213,8 | 44,9 | -0,8 | 44,4 |
| L Actividades inmobiliarias | 44,1 | 54,2 | -25,3 | 53,0 |
| M Actividades profesionales, científicas y técnicas | 419,9 | 49,6 | 2,3 | 47,3 |
| N Actividades administrativas y servicios auxiliares | 509,4 | 56,6 | -5,6 | 58,3 |
| O Administración Pública y defensa; Seguridad social obligatoria | 567,9 | 41,0 | 6,0 | 40,7 |
| P Educación | 770,7 | 65,6 | 1,0 | 64,5 |
| Q Actividades sanitarias y de servicios sociales | 1.021,0 | 76,6 | 0,0 | 77,3 |
| R Actividades artísticas, recreativas y de entretenimiento | 129,1 | 42,7 | -7,8 | 44,2 |
| S Otros servicios | 279,5 | 68,7 | -2,3 | 69,0 |
| T Actividades de los hogares como empleadores de personal doméstico y como productores de bienes y servicios para uso propio | 686,2 | 90,9 | -1,6 | 92,4 |
| U Actividades de organizaciones y organismos extraterritoriales | | | | 64,7 |

Ramas de actividad con mayor incremento de empleo

Ramas de actividad con mayor descenso de empleo

Fuente: INE. EPA

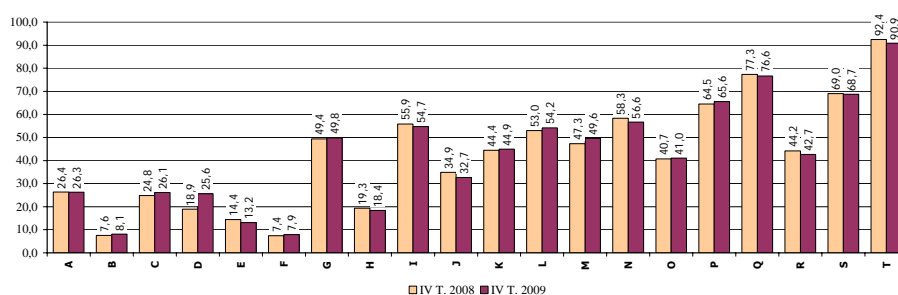
Se observa un aumento de la presencia femenina en las ramas de actividad tradicionalmente masculinas, como actividades profesionales, científicas y técnicas

En el último año la proporción de mujeres en las distintas ramas de la actividad económica se ha elevado en sólo diez de ellas, de forma más intensa en suministro de energía eléctrica, gas, vapor y aire acondicionado, en actividades inmobiliarias y en actividades profesionales, científicas y técnicas.

En el cuarto trimestre de 2009 la presencia de la mujer es mayoritaria en siete ramas de actividad y, prácticamente, se iguala en dos de ellas, destacando su presencia, fundamentalmente, en las actividades de los hogares donde se eleva al 90,9% y en las actividades sanitarias y servicios sociales, con el 76,6%, y siendo significativa en actividades profesionales, científicas y técnicas, donde componen, prácticamente, la mitad del colectivo 49,6%.

EMPLEO RAMAS ACTIVIDAD ECONÓMICA

Proporción de Mujeres sobre el total de Ocupados

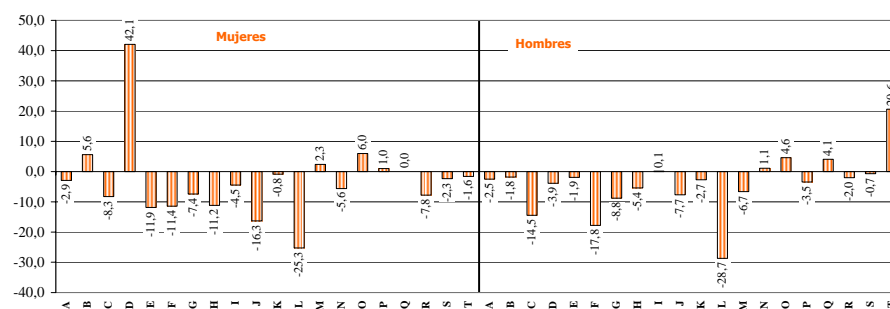


Fuente: INE. EPA

En el último año el empleo de la mujer ha crecido en tan sólo cinco ramas de actividad y se ha mantenido estable en una de ellas, destacando el ritmo de crecimiento anual, del 42,1%, en suministro de energía eléctrica, gas, vapor y aire acondicionado.

EMPLEO RAMAS ACTIVIDAD ECONÓMICA (CNAE-09)

Variación anual en % por género IV T. 09 / IV T. 08



Fuente: INE. EPA

Las mujeres son mayoría en el sector público e incrementan su presencia en el privado

La composición del empleo femenino por las distintas situaciones profesionales no ha variado significativamente en el último año. Dentro del 44,0% que las mujeres representan en el empleo total en el último trimestre de 2009, las mujeres suponen el 53,4% de los asalariados del sector público, cuando eran el 53,0% al final de 2008, y el 44,3% de los asalariados del sector privado, cuando eran el 43,3% hace un año.

OCUPADAS POR SITUACIÓN PROFESIONAL

IV TRIMESTRE 2009

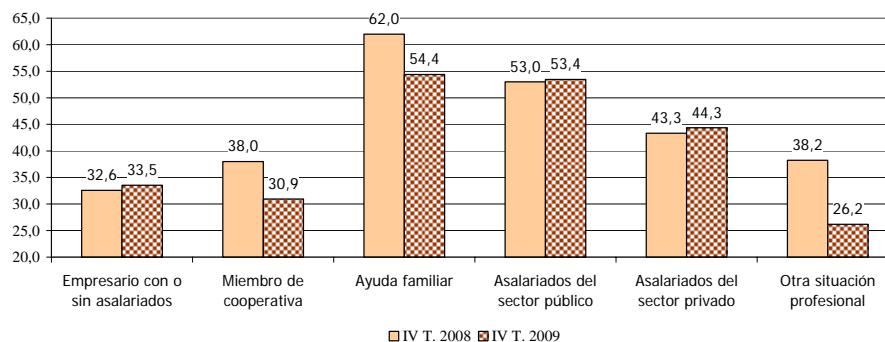
| | Cifra absoluta en miles | proporción sobre Total | Δ % s/ IV T 2007 | IV T 2008 proporción sobre Total |
|----------------------------------|-------------------------|------------------------|------------------|----------------------------------|
| TOTAL | 8.205,3 | 44,0 | -3,2 | 42,9 |
| Empresario con o sin asalariados | 1.053,6 | 33,5 | -5,8 | 32,6 |
| Miembro de cooperativa | 11,6 | 30,9 | -42,6 | 38,0 |
| Ayuda familiar | 86,4 | 54,4 | -31,9 | 62,0 |
| Asalariados del sector público | 1.638,2 | 53,4 | 6,6 | 53,0 |
| Asalariados del sector privado | 5.510,2 | 44,3 | -5,4 | 43,3 |
| Otra situación profesional | 3,3 | 26,2 | 32,0 | 38,2 |

Fuente: INE. EPA

Por el contrario, dentro del empleo no asalariado, las mujeres son el 30,9% de los miembros de cooperativas, 7,1 puntos menos que en 2008, y el 54,4% de las ayudas familiares, sólo 7 puntos menos que hace un año.

OCUPADAS POR SITUACIÓN PROFESIONAL

Proporción de Mujeres sobre el total de Ocupados



Fuente: INE. EPA

1.3. Paro EPA

La crisis ha propiciado que las mujeres sean minoría en el desempleo

En el cuarto trimestre de 2009 son 1.934.000 las mujeres que están en desempleo, la mayor parte son mujeres de edades centrales entre 30 y 54 años (1.140.300). Este colectivo es el que, tanto en la actividad como en el empleo, las mujeres muestran una fuerte integración en el mercado laboral.

En relación a 2008, todos los grupos de edad femeninos, excepto el de 25 a 29 años, han perdido peso en el volumen total de paro frente a los varones, lo cual constata que los efectos negativos de la crisis en cuanto al incremento del paro se refiere están incidiendo de manera más intensa entre los hombres.

En este sentido, al analizar las variaciones registradas en los dos últimos años (cuartos trimestres de 2007 y 2009), se puede observar que en todos los grupos de edad masculinos el incremento relativo del desempleo es mucho más intenso que en los correspondientes femeninos.

PARO MUJERES, POR GRUPOS DE EDAD

IV TRIMESTRE 2009

Aumenta más el paro de las mujeres de más edad debido al fuerte aumento de su población activa

| | Cifra absoluta en miles | proporción sobre Total | Δ % s/ IV T 2007 | IV T 2008 proporción sobre Total |
|----------------------|-------------------------|------------------------|------------------|----------------------------------|
| TOTAL MUJERES | 1.934,0 | 44,7 | 84,5 | 47,4 |
| 16 a 19 años | 82,9 | 38,0 | 4,5 | 44,4 |
| 20 a 24 años | 263,8 | 44,1 | 75,9 | 44,3 |
| 25 a 29 años | 313,4 | 44,6 | 77,1 | 43,7 |
| 30 a 54 años | 1.140,3 | 46,0 | 96,5 | 49,8 |
| 55 y más años | 133,6 | 40,5 | 116,9 | 45,9 |

Fuente: INE. EPA

En este mismo periodo, el aumento relativo del desempleo ha sido más intenso a medida que avanza la edad, de tal forma que si las mujeres más jóvenes, menores de 20 años, registran un aumento del paro sobre 2007 del 4,5%, las de más edad, mayores de 55 años, aumentan en un 116,9%.

Las tasas de paro de las mujeres disminuyen a medida que aumenta la edad, haciéndose muy elevadas entre las más jóvenes

Esta situación ha tenido su reflejo en la evolución de las tasas de paro femeninas, situándose la global en media anual de 2009 en el 18,4% (19,1% en el cuarto trimestre), que han elevado sus valores de forma importante respecto a los registrados en años anteriores.

TASAS DE PARO DE LAS MUJERES de 16 a 64 años POR GRUPOS DE EDAD

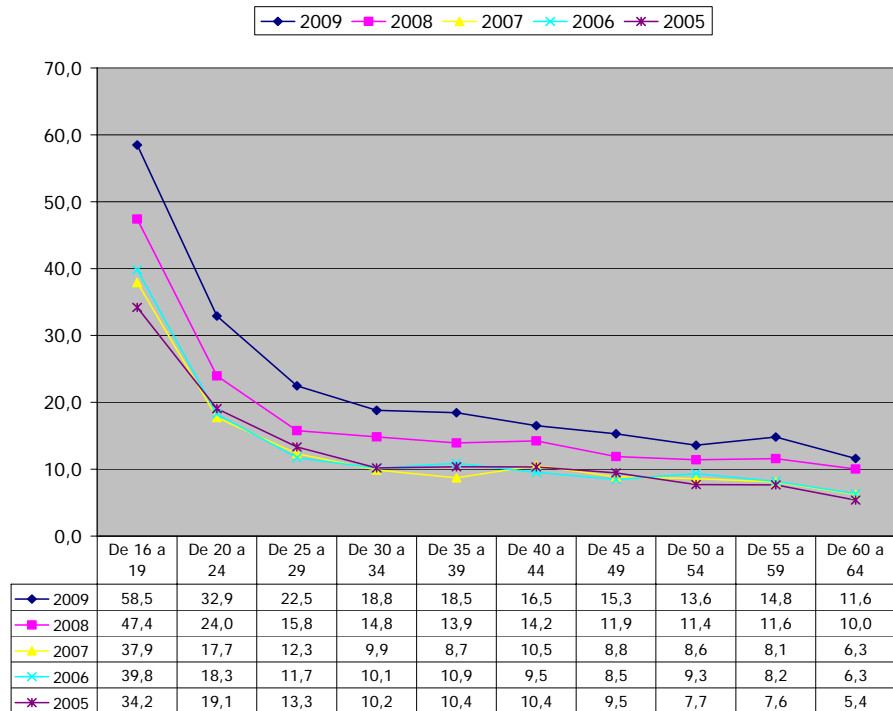
Datos a IV Trimestres

| | 2009 | 2008 | 2007 | 2006 | 2005 |
|----------------------|-------------|-------------|-------------|-------------|-------------|
| TOTAL MUJERES | 19,2 | 15,2 | 11,1 | 11,4 | 11,7 |
| De 16 a 19 | 58,5 | 47,4 | 37,9 | 39,8 | 34,2 |
| De 20 a 24 | 32,9 | 24,0 | 17,7 | 18,3 | 19,1 |
| De 25 a 29 | 22,5 | 15,8 | 12,3 | 11,7 | 13,3 |
| De 30 a 34 | 18,8 | 14,8 | 9,9 | 10,1 | 10,2 |
| De 35 a 39 | 18,5 | 13,9 | 8,7 | 10,9 | 10,4 |
| De 40 a 44 | 16,5 | 14,2 | 10,5 | 9,5 | 10,4 |
| De 45 a 49 | 15,3 | 11,9 | 8,8 | 8,5 | 9,5 |
| De 50 a 54 | 13,6 | 11,4 | 8,6 | 9,3 | 7,7 |
| De 55 a 59 | 14,8 | 11,6 | 8,1 | 8,2 | 7,6 |
| De 60 a 64 | 11,6 | 10,0 | 6,3 | 6,3 | 5,4 |

Fuente: INE. EPA

EVOLUCIÓN DE LA TASAS DE PARO DE LAS MUJERES, POR GRUPOS DE EDAD

Datos a IV trimestres



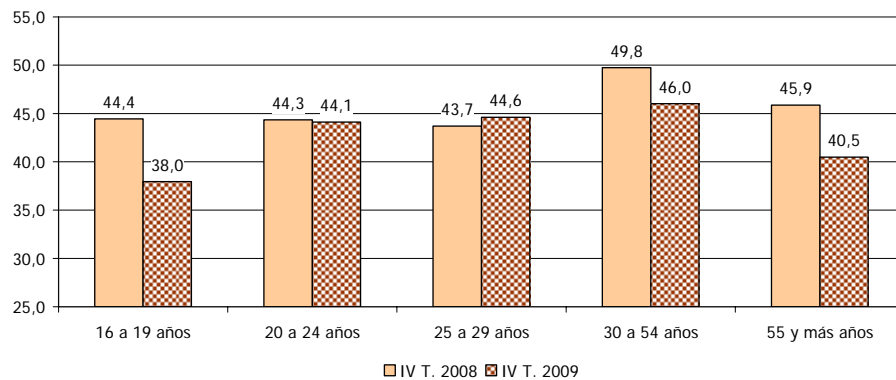
Fuente: INE. EPA

Excepto para las mujeres de 25 a 29 años, la proporción de mujeres sobre el total de parados ha disminuido en el último año en el resto de grupos de edad, y más entre las más jóvenes y las de más edad

Por grupos de edad, y en datos del cuarto trimestre de 2009, son las más jóvenes las que registran mayores aumentos en sus tasas (el 58,5% de las jóvenes menores de 20 años están paradas y el 32,9% de las de 20 a 24 años), que van descendiendo a medida que avanza la edad: los grupos de edad femeninos que registran menores tasas de paro son los de 50 a 54 años, de 55 a 59 años y de 60 a 64 años, con el 13,6%, 14,8% y 11,6%, respectivamente.

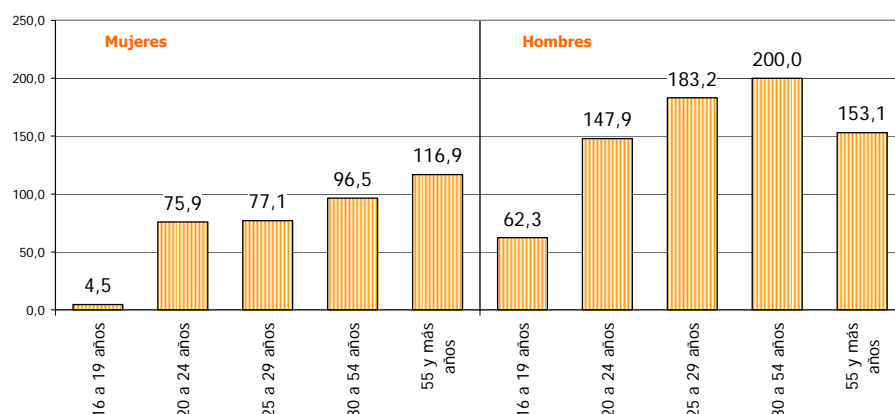
PARO MUJERES, POR GRUPOS DE EDAD

Proporción de Mujeres sobre el total de Parados



Fuente: INE. EPA

PARO MUJERES, POR GRUPOS DE EDAD
Variación anual en % por género IVT 09 / IV T07



Fuente: INE. EPA

El análisis del paro de las mujeres por niveles educativos sigue mostrando que, si bien los mayores niveles de paro se dan en los Estudios medios, de forma que más de la mitad de las mujeres en paro poseen una titulación en Educación Secundaria, la incidencia del paro es mayor en los niveles de estudios más bajos y menor en los niveles más altos.

La tasa de paro disminuye a medida que aumenta el nivel de estudios

Se puede afirmar, por tanto, que la repercusión del paro desciende a medida que el nivel de estudios es más elevado y aumenta a medida que el nivel de estudios desciende. En definitiva, que una mayor cualificación protege más de la situación adversa del desempleo.

PARO MUJERES, POR NIVEL DE ESTUDIOS

IV TRIMESTRE 2009

| | Cifra absoluta en miles | proporción sobre Total | Δ % s/ IV T 2007 | IV T 2008 proporción sobre Total |
|--|-------------------------|------------------------|------------------|----------------------------------|
| TOTAL MUJERES | 1.934,0 | 44,7 | 84,5 | 47,4 |
| Analfabetos | 24,3 | 49,3 | 203,8 | 41,0 |
| Educación Primaria | 334,3 | 35,8 | 79,3 | 37,9 |
| Educación Secundaria Primera etapa y formación e inserción laboral correspondiente | 678,2 | 42,4 | 88,1 | 44,7 |
| Educación Secundaria Segunda etapa y formación e inserción laboral correspondiente | 481,2 | 49,1 | 87,2 | 54,0 |
| Formación e inserción laboral con título de secundaria (2ª etapa) | 0,8 | 22,2 | 0,0 | 52,9 |
| Educación superior, excepto doctorado | 413,7 | 54,4 | 77,1 | 56,9 |
| Doctorado | 1,6 | 61,5 | -23,8 | 86,5 |

Fuente: INE. EPA

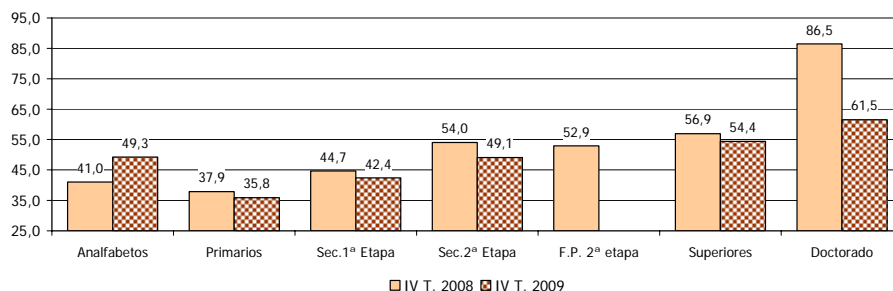
Hay más mujeres que hombres en paro en los niveles de estudios más elevados

Al comparar la proporción de mujeres con la proporción de hombres que están en paro, se observa que las mujeres representan el 44,7% de los trabajadores desempleados, pero desagregando esa proporción por nivel de estudios se observa que solamente en los niveles educativos más elevados la proporción de mujeres en paro supera a la de los varones (son el 54,4% en los niveles superiores y el 61,5% en los de Doctorado), mientras que en los niveles de estudios más bajos la

proporción de mujeres es menor, representando tan solo el 35,8% de los trabajadores desempleados con estudios Primarios y el 42,4% de los desempleados con estudios de Secundaria de primera etapa. Esto se explica, en parte, porque también esta es la distribución de las mujeres en la población activa.

PARO MUJERES, POR NIVEL DE ESTUDIOS

Proporción de Mujeres sobre el total de Parados



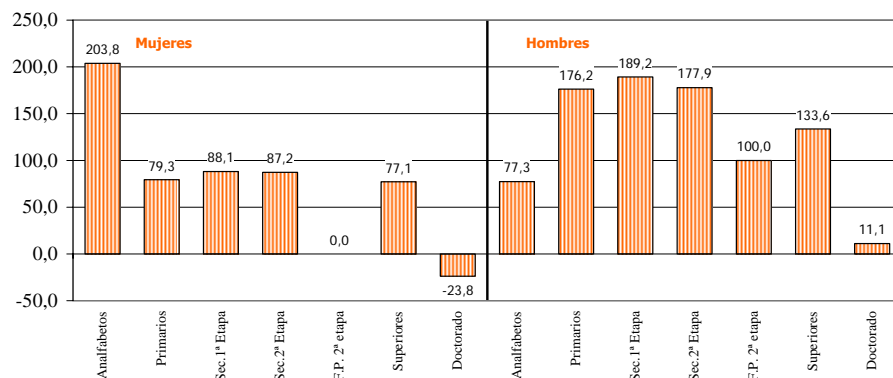
Fuente: INE. EPA

En los años de crisis ha aumentado más el paro entre las mujeres con niveles educativos más bajos

En los dos últimos años el paro se incrementó en todos los niveles educativos exceptuando los de Doctorado, destacando el diferente ritmo de crecimiento según nivel de estudios: más fuerte en los niveles educativos más bajos y de menor intensidad en los más elevados.

PARO MUJERES, POR NIVEL DE ESTUDIOS

Variación anual en % por género IV T. 09 / IV T 07



Fuente: INE. EPA

La tasa de paro femenino más baja se registra en servicios, a pesar de ser el sector en el que más ha aumentado el paro femenino en el último año

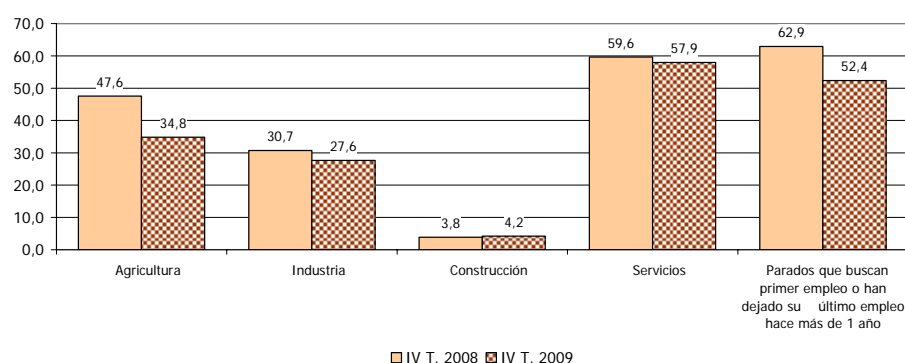
En coherencia con la integración de la mujer en el mercado laboral, que se produce fundamentalmente en el sector servicios, es en este sector donde las cifras de mujeres desempleadas es cuantitativamente mayor, 819.500 en el cuarto trimestre de 2009, constituyendo el 57,9%, del paro total. No obstante, en el análisis de la incidencia del paro femenino en cada sector de actividad se constata que es el que menor tasa de paro femenino registra en este periodo, 10,2%, muy por debajo de las que presenta para la agricultura y la construcción y más cercana a los valores del sector industrial, 24,6%, 15,4% y 11,8%, respectivamente.

PARO MUJERES, POR SECTORES DE ACTIVIDAD ECONÓMICA. CNAE 09

IV TRIMESTRE 2009

| | Cifra absoluta en miles | proporción sobre Total | Δ % s/ IV T 2008 | IV T 2008 proporción sobre Total |
|--|-------------------------|------------------------|-------------------------|----------------------------------|
| TOTAL MUJERES | 1.934,0 | 44,7 | 27,3 | 47,4 |
| Agricultura | 67,2 | 34,8 | -5,2 | 47,6 |
| Industria | 90,4 | 27,6 | 2,1 | 30,7 |
| Construcción | 26,0 | 4,2 | 15,6 | 3,8 |
| Servicios | 819,5 | 57,9 | 19,8 | 59,6 |
| Parados que buscan primer empleo o han dejado su último empleo hace más de 1 año | 930,9 | 52,4 | 42,6 | 62,9 |

Proporción de Mujeres sobre el total de Parados

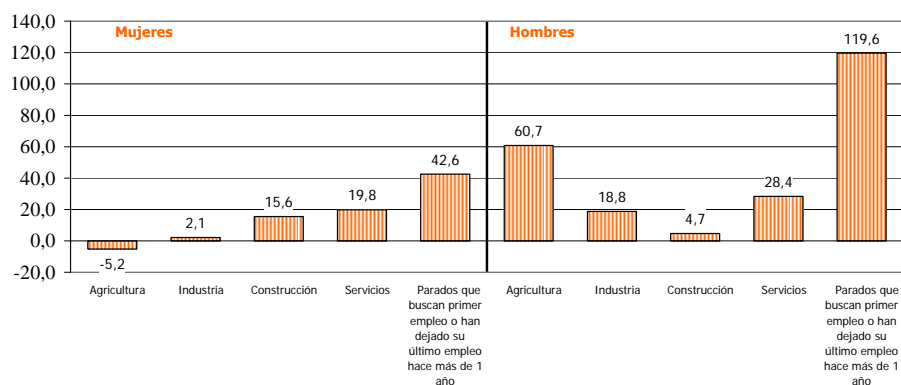


Fuente: INE. EPA

Asimismo, en el último año el paro femenino ha crecido en todos los sectores de actividad económica y, a excepción de las que buscan primer empleo o lo han dejado hace más de un año, es en el sector servicios donde ha aumentado en mayor medida, un 19,8%.

PARO MUJERES, SECTORES DE ACTIVIDAD ECONÓMICA. CNAE 09

Variación anual en % por género IIT 09 / II T08



Fuente: INE. EPA

1.4. Paro registrado

En 2009 ha continuado disminuyendo el peso de las mujeres adultas en el paro registrado

En el mes de diciembre de 2009, los Servicios Públicos de Empleo contabilizaban 1.911.100 mujeres que se habían registrado como paradas, suponiendo el 48,7% del total.

Hay que destacar que, si en 2008 las mujeres constituían casi la mitad de los parados registrados, en 2009 esa proporción se ha aminorado, continuando así la tendencia que se viene observando en los últimos años.

PARO REGISTRADO MUJERES

Datos correspondientes a Diciembre

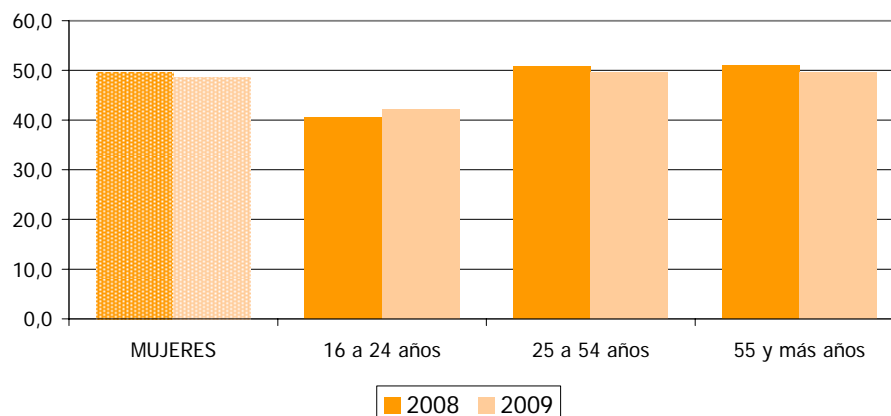
| | 2009 | | Δ % s/ 2007 | 2008 |
|----------------|---------------------------|------------------------|----------------|------------------------|
| | Cifras absolutas en miles | proporción sobre Total | | proporción sobre Total |
| MUJERES | 1.911,1 | 48,7 | 53,6 | 49,6 |
| 16 a 24 años | 188,8 | 42,3 | 62,1 | 40,6 |
| 25 a 54 años | 1.460,7 | 49,5 | 56,8 | 50,9 |
| 55 y más años | 261,6 | 49,7 | 33,1 | 51,1 |

Fuente: SPEE-INEM

Este hecho se produce como consecuencia de la diferente intensidad del incremento del paro en ambos sexos, ya que, respecto al mes de diciembre de 2007, el paro registrado masculino ha crecido a un ritmo muy superior que el femenino (el 127,4% de incremento frente al 53,6% en las mujeres) y lo ha hecho en todos los grupos de edad, especialmente en el grupo de adultos entre 25 y 54 años.

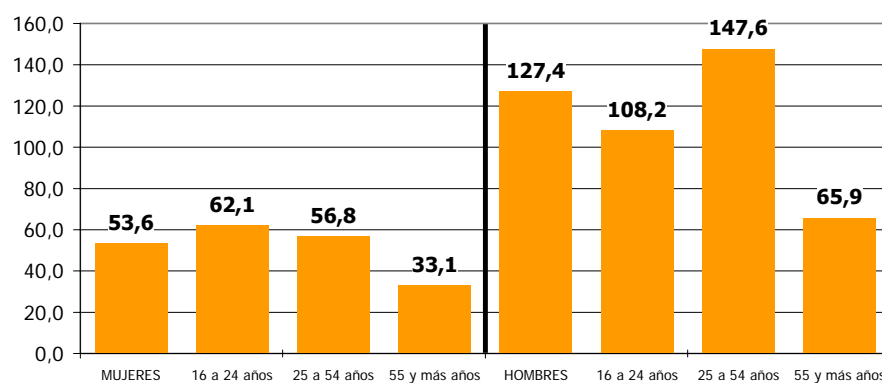
Paro registrado. Proporción de Mujeres sobre el Total

Datos correspondientes a Diciembre



Fuente: INE. EPA

Variación anual en % del paro registrado por género 2009 / 2007



Fuente: SPEE-INEM

2. Contratación

En el año 2009 las mujeres concentraron el 47,0% del total de contratos registrados, manteniendo, por tanto, la estabilidad en el volumen de contratos con respecto al año anterior, no habiendo diferencia entre los porcentajes que representan en la contratación indefinida y temporal (ambas concentran el 47,0% del total), pero sí existen diferencias entre ambos sexos si se tiene en cuenta la duración del contrato: como en años anteriores, el mayor volumen de mujeres contratados se da en la contratación a tiempo parcial (64,3%), mientras que en los contratos a tiempo completo la proporción de mujeres es del 40,2%.

CONTRATOS REGISTRADOS MUJERES

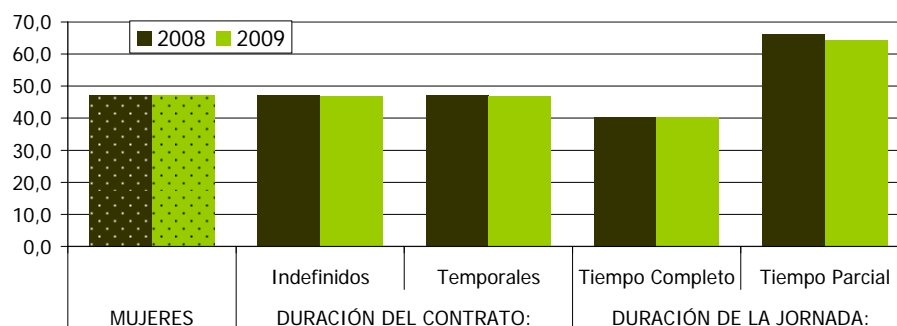
| | 2009 | | Δ % 2009 / 2007 | 2008 |
|-------------------------|---------------------------|------------------------|-----------------|------------------------|
| | Cifras absolutas en miles | proporción sobre Total | | proporción sobre Total |
| MUJERES | 6.586,6 | 47,0 | -23,1 | 47,1 |
| DURACIÓN DEL CONTRATO: | | | | |
| Indefinidos | 616,4 | 47,0 | -40,2 | 47,1 |
| Temporales | 5.970,2 | 47,0 | -20,8 | 47,1 |
| DURACIÓN DE LA JORNADA: | | | | |
| Tiempo Completo | 4.046,5 | 40,2 | -27,6 | 40,5 |
| Tiempo Parcial | 2.540,1 | 64,3 | -14,7 | 66,2 |

Fuente: SPEE-INEM

También en la contratación las mujeres se han visto menos afectadas por la crisis que los hombres

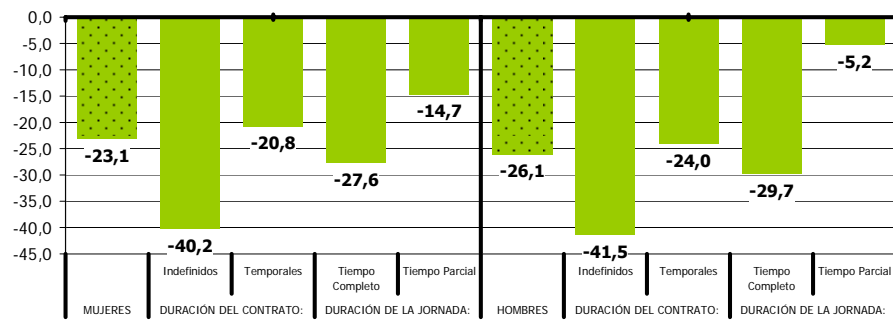
En los dos últimos años (2007-2009) se ha asistido a una reducción importante de las contrataciones registradas que ha afectado con una intensidad ligeramente menor a las mujeres en todos los tipos de contratos, exceptuando los realizados a tiempo parcial en los que muestran una mayor caída.

Contratos registrados. Proporción de Mujeres sobre el Total



Fuente: SPEE-INEM

Variación anual de los contratos registrados, en % por género 2009 / 2007



Fuente: SPEE-INEM

3. Seguridad Social

3.1. Afiliación

En 2009, el número de mujeres afiliadas a la Seguridad Social se elevó a 7.895.200, lo que representa el 44,1% del total de afiliaciones. Por grupos de edad, las mujeres tienen una mayor presencia en el de 16 a 24 años (46,5%), seguido de las edades centrales, con el 44,6%, y las mayores de 55 años, con el 39,1%. Todas estas proporciones son superiores a las que la mujer alcanzaba en la afiliación en el año 2008, ejercicio en el que el 42,7% de los afiliados a la Seguridad Social en alta laboral eran mujeres, reforzándose así la presencia femenina en el sistema.

AFILIADAS A LA SEGURIDAD SOCIAL EN ALTA LABORAL

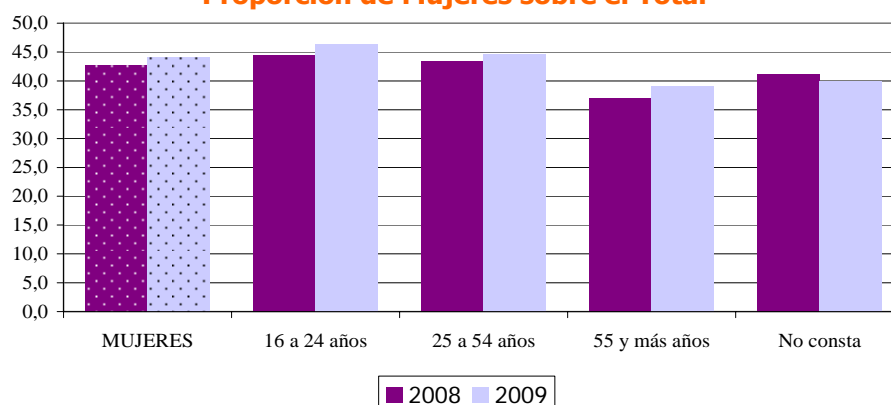
| | 2009 | | Δ % 2009 / 2008 | 2008 |
|----------------|---------------------------|------------------------|-----------------|------------------------|
| | Cifras absolutas en miles | proporción sobre Total | | proporción sobre Total |
| MUJERES | 7.895,2 | 44,1 | -1,0 | 42,7 |
| 16 a 24 años | 599,7 | 46,5 | -23,7 | 44,5 |
| 25 a 54 años | 6.390,2 | 44,6 | 0,0 | 43,4 |
| 55 y más años | 905,0 | 39,1 | 13,4 | 37,0 |
| No consta | 0,4 | 40,0 | -66,7 | 41,2 |

Fuente: MTIN

En 2009 ha aumentado el peso de las mujeres en la afiliación a la Seguridad Social en todos los grupos de edad

Respecto al año 2007, el único grupo de edad que presenta una disminución de afiliadas es el de las mujeres más jóvenes, mientras que la afiliación se mantuvo estable en el grupo de 25 a 54 años y aumentó en el de las edades más elevadas. Como se puso de manifiesto en el informe del año anterior, esto vendría a confirmar el fenómeno de incorporación al mercado de trabajo de mujeres de 55 y más años como consecuencia de los efectos de la crisis sobre la renta de los hogares.

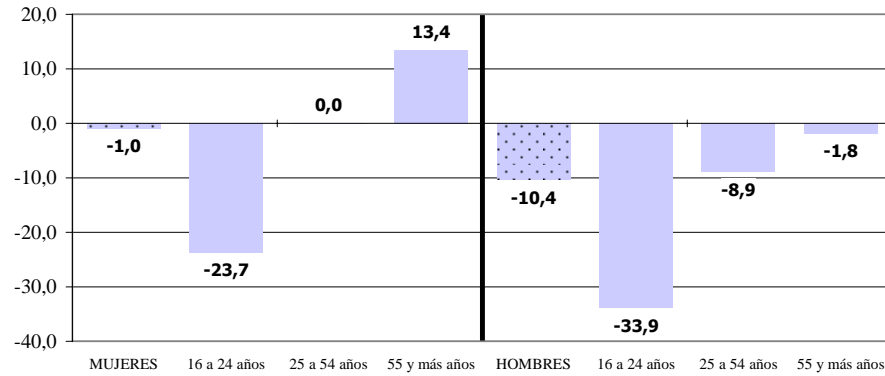
AFILIADAS A LA SEGURIDAD SOCIAL EN ALTA LABORAL Proporción de Mujeres sobre el Total



Fuente: MTIN

Además, se puede apreciar que la afiliación se ha reducido más intensamente entre los hombres de todos los grupos de edad, especialmente los más jóvenes.

AFILIADAS A LA SEGURIDAD SOCIAL EN ALTA LABORAL Variación anual en % por género 2009 / 2007



Fuente: MTIN

3.2. Pensiones

Las mujeres son mayoría en la cifra total de pensiones y llegan al 93,2% del total en las pensiones de viudedad

El número de pensiones cuyo titular es una mujer al finalizar el año 2009 se elevaba a 4.419.181, que representa el 51,4% de la cifra total de pensiones. La mayor presencia femenina se registra en las pensiones de viudedad, con un total de 2.125.182, que suponen el 93,2% del total de las pensiones de ese tipo. La segunda pensión con más presencia femenina es la pensión a favor de familiares, en las que el 79,4% son mujeres. Sin embargo, en las pensiones por incapacidad permanente y por jubilación las mujeres son una minoría: el 34,6% y el 35,6%, respectivamente.

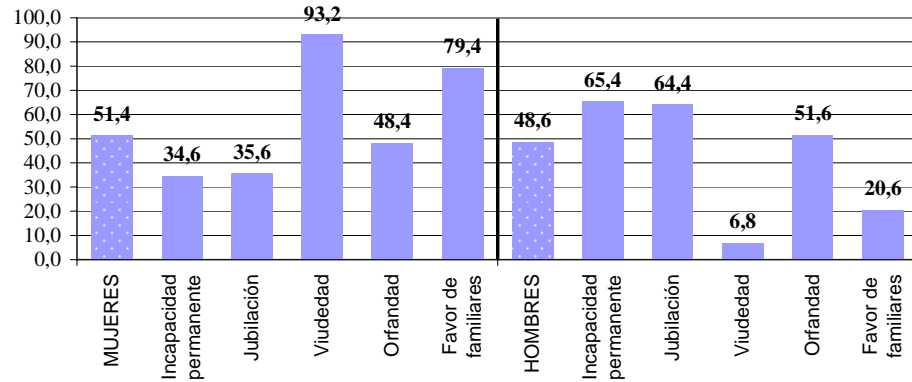
PENSIONES SEGURIDAD SOCIAL EN VIGOR A 1 de diciembre 2009

| | Número | Pensión media | proporción sobre número total |
|------------------------|------------------|---------------|-------------------------------|
| MUJERES | 4.419.181 | 554,3 | 51,4 |
| Incapacidad permanente | 321.743 | 699,8 | 34,6 |
| Jubilación | 1.813.341 | 597,3 | 35,6 |
| Viudedad | 2.125.182 | 565,4 | 93,2 |
| Orfandad | 128.882 | 344,1 | 48,4 |
| Favor de familiares | 30.033 | 457,9 | 79,4 |

Fuente: MTIN

La cuantía media de las pensiones de mujeres es de 554,3 euros/mes en 2009, cantidad que ha experimentado un significativo aumento en los últimos años. La cuantía media varía entre los 344,1 euros/mes en el caso de pensiones de orfandad y los 699,8 euros/mes en las pensiones por incapacidad permanente.

**Proporción del número de pensiones sobre el total, por género
1 de diciembre 2009**



Fuente: MTIN

4. Salarios

Los últimos datos disponibles muestran una persistencia de la brecha salarial, aunque disminuyó en 2007

Según la Encuesta de Estructura Salarial publicada en 2009, última disponible, las diferencias de salario entre hombres y mujeres se han aminorado en 2007 respecto a 2006, al ser inferior el salario de las mujeres un 25,4% frente al 27,5% en 2006. Las mayores diferencias salariales entre ambos sexos se dan en los contratos indefinidos (28,4%) y para los contratos que se celebran con mujeres en el sector servicios (28,3%), en tanto que las menores diferencias se registran en el sector de la Construcción (12,4%) y en los contratos a tiempo parcial (12,8%).

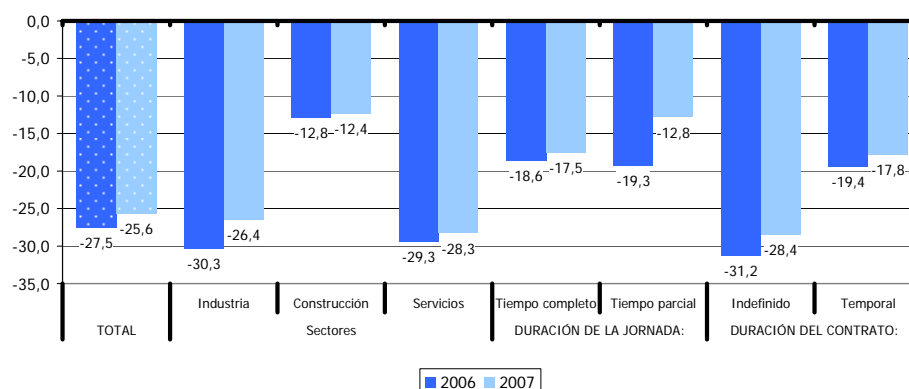
SALARIO BRUTO ANUAL

| | 2007 | | Δ % s/ 2006 | 2006 | |
|-------------------------------|------------------|--|----------------|--|-------|
| | Cifras absolutas | Diferencia salarial en % Mujeres/Varones | | Diferencia salarial en % Mujeres/Varones | |
| MUJERES | 16.943,9 | -25,6 | 4,3 | -27,5 | |
| TOTAL | | | | | |
| Sectores | Industria | 18.267,9 | -26,4 | 4,4 | -30,3 |
| | Construcción | 16.580,3 | -12,4 | 6,0 | -12,8 |
| | Servicios | 16.775,5 | -28,3 | 4,2 | -29,3 |
| DURACIÓN DE LA JORNADA | Tiempo completo | 19.518,6 | -17,5 | 1,7 | -18,6 |
| | Tiempo parcial | 9.285,9 | -12,8 | 2,6 | -19,3 |
| DURACIÓN DEL CONTRATO: | Indefinido | 17.867,4 | -28,4 | 2,6 | -31,2 |
| | Temporal | 13.224,2 | -17,8 | 1,7 | -19,4 |

Fuente: INE. EES

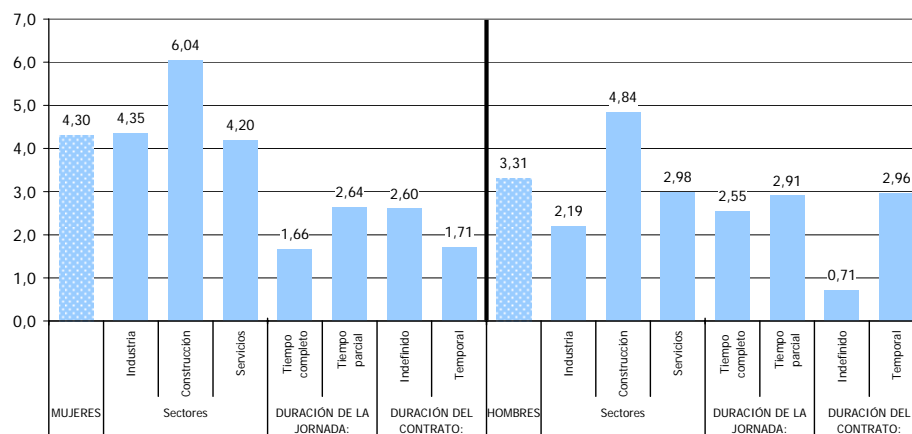
En 2007, las diferencias salariales se han reducido en todos los sectores de actividad, con mayor intensidad en la industria, y en los diferentes tipos de contratos, sobre todo en aquellos cuya duración de jornada es a tiempo parcial.

SALARIO BRUTO ANUAL Diferencia salarial en % Mujeres/Varones



Fuente: INE. EES

SALARIO BRUTO ANUAL
Variación anual en % por género 2007 / 2006



Fuente: INE. EES

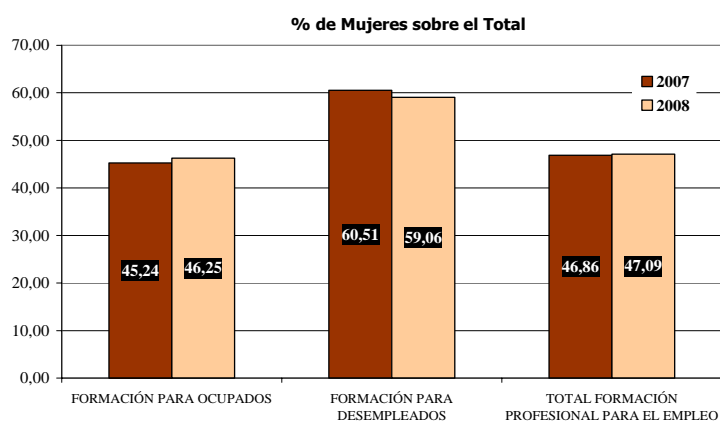
5. Formación profesional para el empleo

Las mujeres son clara mayoría en la formación para desempleados

En el sistema de formación profesional para el empleo las mujeres tienen una sólida implantación, mayor que la de los varones en la formación para desempleados, el 60,51% de los participantes, y menor en el caso de la formación para ocupados, el 45,24%.

FORMACION PROFESIONAL PARA EL EMPLEO

| | 2007 | | 2008 | |
|---|------------------|--------------------|------------------|--------------------|
| | Alumnos | % Mujeres s/ Total | Alumnos | % Mujeres s/ Total |
| FORMACIÓN PARA OCUPADOS | | | | |
| Total | 2.168.757 | | 3.198.458 | |
| Mujeres | 981.049 | 45,24 | 1.479.322 | 46,25 |
| FORMACIÓN PARA DESEMPLEADOS | | | | |
| Total | 257.264 | | 222.981 | |
| Mujeres | 155.672 | 60,51 | 131.682 | 59,06 |
| TOTAL FORMACIÓN PROFESIONAL PARA EL EMPLEO | | | | |
| Total | 2.426.021 | | 3.421.439 | |
| Mujeres | 1.136.721 | 46,86 | 1.611.004 | 47,09 |



Fuente: SPEE-INEM y Fundación Tripartita para la formación en el empleo.

Además, el número de mujeres presentes en el sistema ha crecido en 2008 respecto de 2007 en 474.283, y ha propiciado una ligera ganancia del peso de las mujeres en el conjunto del sistema.

MUJERES CON CONTRATOS PARA LA FORMACIÓN

| | 2007 | | 2008 | | 2009 | |
|--|-------|--------------------|-------|--------------------|-------|--------------------|
| | Total | % Mujeres s/ Total | Total | % Mujeres s/ Total | Total | % Mujeres s/ Total |

Contratos Formación

| | | | | | | |
|---------|---------|-------|--------|-------|--------|-------|
| Total | 109.407 | | 78.986 | | 61.527 | |
| Mujeres | 41.471 | 37,91 | 32.616 | 41,29 | 27.769 | 45,13 |

Fuente: SPEE-INEM.

Más presencia de mujeres en los contratos para la formación

La crisis ha provocado una sensible disminución del número de contratos para la formación en los últimos dos años.

Aunque el número de mujeres con contratos para la formación también ha disminuido en estos años, su peso en total de estos contratos ha aumentado significativamente.